



La pelle

Beatrice Fantuzzi

Anno Scolastico 2015-2016

La lavorazione della pelle

La trasformazione di pelli animali in cuoio per l'abbigliamento è una delle più antiche attività artigianali dell'uomo. Le pelli non possono essere utilizzate allo stato greggio, poiché, se si bagnano, marciscono rapidamente e se si seccano, si spezzano. Perciò l'uomo si è trovato a doverle rendere durevoli con l'uso di sostanze e procedimenti di concia.

Le pelli sono prodotte ed esportate dalle più svariate parti del mondo. A seconda dell'origine le pelli si dividono in:

- pelli di animali domestici che provengono da animali da allevamento
- pelli di animali selvatici che provengono da animali liberi che vivono in paesi extraeuropei



La struttura della pelle:

- Epidermide formata da uno strato di cheratina è uno strato muscoloso, essi formano circa l'1% della pelle
- Derma formato da uno strato papillare e uno strato reticolare
- Ipoderma è uno strato che si elimina prima della concia



La qualità della pelle :

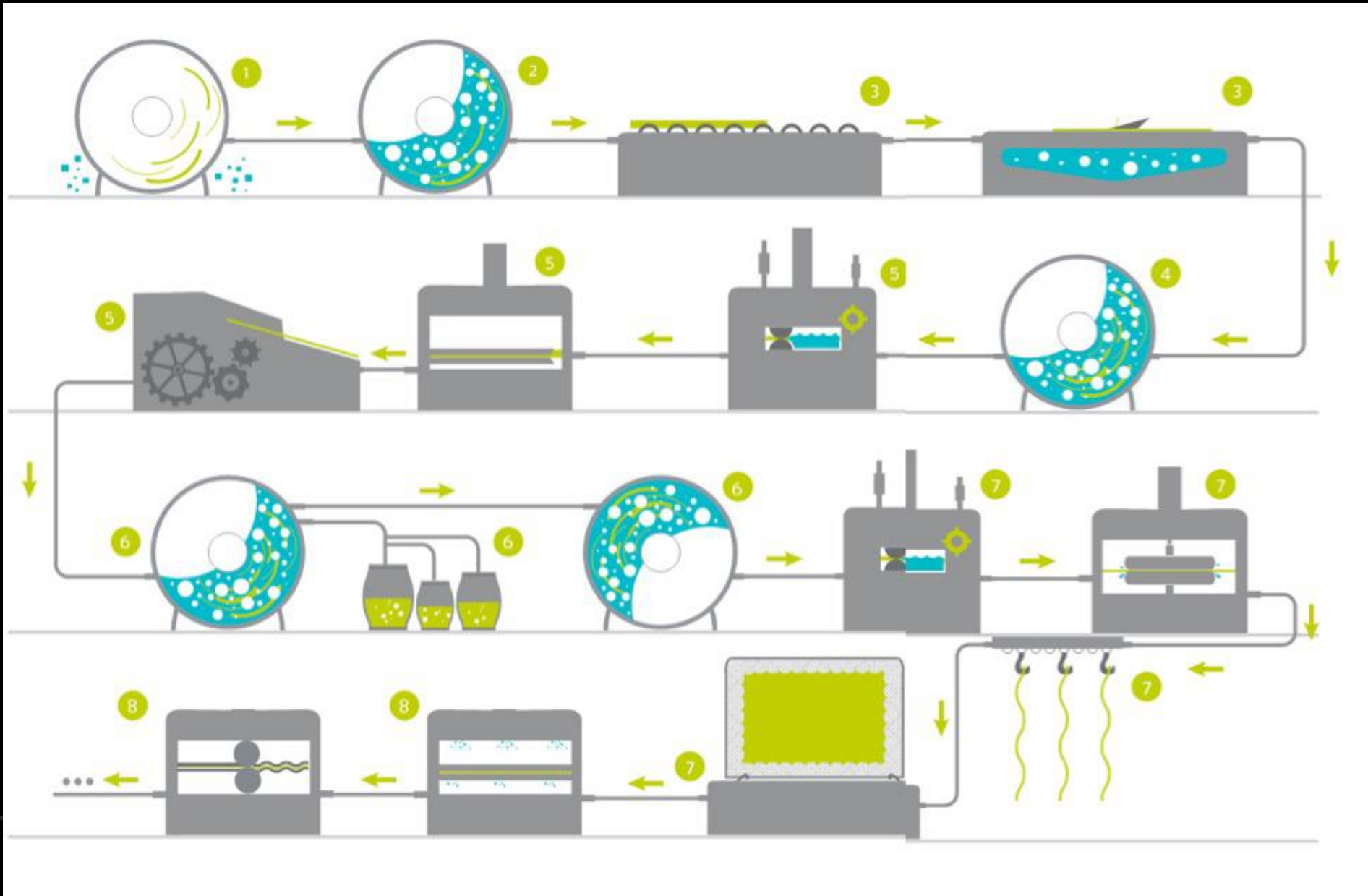


Il taglio corretto di una pelle secondo le qualità delle varie parti si chiama **GROPPONATURA**, ossia taglio di una pelle conciata.

La pelle è tagliata in varie parti in base alla loro qualità

- **Scagnello** che ha la qualità migliore
- **Spalla** che ha una seconda qualità
- **Fianchi e pancia** hanno una terza qualità
- **Guance e zampe** hanno una quarta qualità

Processo produttivo conciario



1. Operazioni preliminari
2. Operazioni chimiche (rinverdimento e calcinazione)
3. Operazioni meccaniche (scarnatura e spaccatura)
4. Concia (decalcificazione, macerazione e pickel)
5. Preparazione alla riconcia (pressatura e rasatura)
6. Riconcia (tintura e ingrasso)
7. Asciugaggio (sottovuoto, aria e pinze)
8. Rifinitura (smerigliatura, spruzzatura e stampa)
9. Selezione e misurazione
10. Magazzino prodotto finito

Prove di laboratorio

Solidità allo sfregamento (prova a secco)

Solidità del colore allo sfregamento (prova ad umido)

Resistenza all'abrasione (martindale)

Solidità del colore alla luce artificiale

Solidità del colore all'acqua

Invecchiamento accelerato in camera climatica (tropical test)

Distensione alla screpolatura del fiore

Resistenza alla flessione continua

Resistenza allo strappo

Resistenza alla trazione

Sostanze proibite:

Coloranti azoici (ammine aromatiche)

Cromo 6

Formaldeide libera

Pentaclorofenolo,Tetraclorofenolo,Triclorofenolo



Confezione dei capi in pelle

Date le limitate dimensioni dei pellami per la confezione di un capo di abbigliamento si impiegano da 6 a 15 mantelli diversi. La confezione dei singoli pezzi di diverse grandezze e con le irregolarità naturali, richiede notevoli capacità professionali.

1. SELEZIONE La pelle viene selezionata in base al suo colore, spessore e struttura. Per la produzione di un capo si necessita di mantelli uguali di colore ed aspetto, quindi si deve prestare molta attenzione a ciò.

2. TAGLIO La pelle richiede un impegnativo taglio manuale con strumenti adeguati. Poiché ogni pelle ha un suo diverso formato, durante il taglio si deve prestare attenzione alle seguenti particolarità: misure diverse, irregolarità e gobbe, variazioni di colore, buchi, strappi.

3. INTERFODERE Gli orli, colli, risvolti ecc. Vengono rinforzati con inter fodere fermo adesive. Il finissaggio si può eseguire con il ferro da stiro o con una pressa.

4. CONFEZIONE Per la confezione della pelle esistono macchine da cucire ad alta velocità, cioè macchinari speciali e sistemi robotizzati, che soddisfano elevati standard qualitativi, l'unica operazione manuale è lo spostamento della pelle sotto la macchina.

5. INCOLLATURA le impunture, gli orli e le fodere vengono incollate con speciali adesivi e quindi pressati. In questo modo le cuciture vengono appiattite e si conferisce stabilità dimensionale al capo.



Il 1950:

Dopo gli anni bui della guerra, la moda degli anni cinquanta esplose in tutta la sua vitalità e voglia di lusso, le nazioni si trasformarono in folli consumatori. Erano gli anni del **miracolo economico** la riorganizzazione industriale e il libero scambio con gli Stati Uniti. Le principali

Caratteristiche:

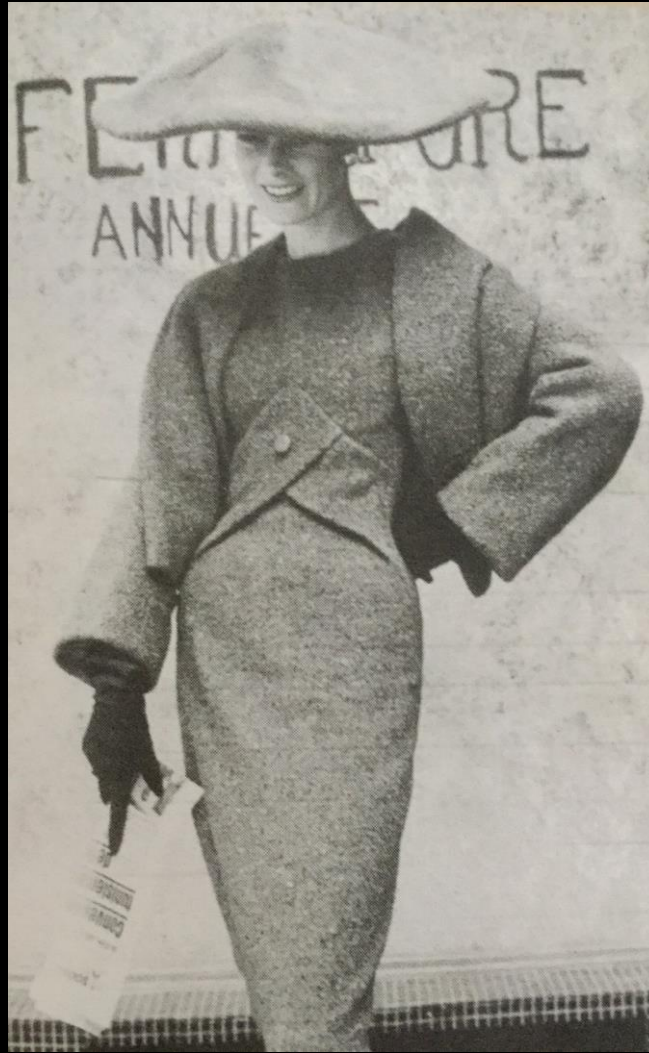
- Il 12 febbraio 1947 il giovane Christian Dior creò a Parigi il famoso **New Look**
- **Parigi** torna ad essere la capitale della moda
- Le dive furono Marilyn **Monroe**, Audrey **Hepburn**, Brigitte **Bardot**, Sophia **Lauren** e Gina **Lollobrigida**.
- Il cinema presentò Marlon **Brando** e James **Dean**, Elvis **Presley**, I ragazzi indossavano i jeans, i giubbotti da motociclista e portavano i capelli con la brillantina.
- Nascita del **Made in ITALY**
- I protagonisti furono: **Dior**, **Givenchy**, **Pucci**, sorelle **Fontana**.
- La silhouette femminile torna ad essere **fluida** e sinuosa, i **volumi sono ampi** e modellati,. Le spalle diventano morbide e arrotondate, il seno messo in risalto, la vita sottilissima con il **corsetto**.



Tailleur



Abito intero



Abito Corolle



The 1950s

The ideal body of this period had: the hourglass shape with small sloped shoulders, enlarged breasts, tiny waist and voluptuous hips. People love the abundance of fabrics after many years of rationing. Dior created the new look that was inspired by the little dolls; Chanel created the slim and boxy Look, very comfortable.

In the 50s there was a craze for South Pacific island, Hawaii became a state; Polynesian style with its clothes and restaurants were in fashion. In this period there were the suburban style where people in the suburbs didn't have to be so formal during the day time the outfit could be casual. It was the era of the teen edge rebel where people wanted to emerge as a new generation. Blue jeans started to be in fashion and they dominated this world. There were three silhouettes:

Hourglass, Long tapered, Slim and boxy



There were three type of style:

- Nice teen where people are influenced by Paris, they had the new look and they are very sophisticated
- Rebel teen with blue jean and leather jacket, they were called greasers
- Teddy boys where people wore unconventional jacket and there were also the teddy girl.



Il neorealismo

- *Nel Secondo dopoguerra in un clima di instabilità politica, sociale ed economica prende vita una nuova tendenza artistica, cinematografica e letteraria che rivolge la sua attenzione ai temi sociali contemporanei.*
- *Il lettore viene istruito dallo scrittore attraverso la descrizione della cruda realtà*
- *Tema: guerra, dopoguerra e resistenza*
- *Si ispira al Realismo*
- *Si rifà al verismo italiano dell'800 con la fiducia nel rinnovamento*
- *Linguaggio semplice e popolare*
- *Il principale esponente fu Italo Calvino*
- *Calvino scrisse "Il sentiero dei nidi di ragno", i ricordi dell'adolescenza e le vicende lotta partigiana appaiono qui come occasione di conoscenza del mondo. Si narra la storia di Pino. Il punto di vista del ragazzo fa trasparire i crudi eventi bellici su un piano avventuroso e fiabesco, la sua azione indica la ricerca di una felicità perduta.*

La guerra di Corea

- Al termine della Seconda guerra mondiale la Corea (che prima era possesso giapponese) si trovò divisa in due: nella parte settentrionale erano penetrati i sovietici, mentre nella parte meridionale gli americani.
- al nord nacque un governo comunista filosovietico, al sud un governo nazionalista filoamericano.
- il 25 giugno 1950, senza un'iniziale dichiarazione di guerra, le truppe della Corea del nord scesero al sud per tentare di riunificarla (in realtà i russi finanziarono il nord per scontrarsi indirettamente con il sud)
- il generale Mac Arthur diede l'ordine agli americani di riattaccare e conquistare il nord.
- la guerra si concluse nel 1953, ritracciando la linea di confine.

Il disgelo

- A febbraio si svolse a Mosca il Congresso del Partito Comunista Sovietico, Kruscev presentò un rapporto segreto in cui denunciava i crimini dello stalinismo cioè degli orrori della Seconda Guerra Mondiale.
- Nel discorso ufficiale del 1956 Kruscev, rivolgendosi alle democrazie occidentali, parlò di coesistenza pacifica cioè mantenere la pace e gli equilibri.
- Le parole di Kruscev vennero male interpretate dai paesi satelliti in Europa. Iniziarono delle manifestazioni contro la dittatura staliniana in particolare in Polonia ed Ungheria.
- a seguito delle manifestazioni, i carroarmati spararono sulla folla e la rivolta si sedò.
- L'obiettivo di Kruscev fu: da un lato quello di tacitare l'opposizione interna al suo partito, e dall'altro di impedire un "effetto domino" cioè di seguire l'esempio ungherese.

Il maccartismo

- tra il 1950 e il 1954, in America scoppiò una vera e propria paranoia anticomunista che prese comunemente il nome di maccartismo, dal nome del senatore Joseph McCarthy
- Gli americani avevano usato la bomba atomica su Hiroshima e Nagasaki per far vedere ai russi di averla a disposizione ma i sovietici ne erano già a conoscenza
- Nel 1950 la scoperta di alcune spie sovietiche in territorio americano fece il resto: la paranoia di infiltrazioni comuniste in tutti i campi
- In conseguenza di tutto ciò il senatore Mc Carty istituì una commissione per perseguire i comunisti in America, ciò fu soprannominata caccia alle streghe o maccartismo.



Analisi del settore pelletteria

- **Caratteristiche del prodotto**

Il settore pelletteria si caratterizza da una vasta gamma di tipologie differenti, ognuna delle quali risponde a diverse modalità di lavorazione e richiede professionalità distintive.

Ci sono varie "famiglie" di prodotto come: Borse, Valigie, Piccola Pelletteria, Cinture

- **Modalità organizzative delle aziende di pelletteria**

Le principali tipologie produttive si distinguono in :

imprese con marchio proprio – imprese conto terzi- imprese miste

Le prime si avvalgono di una rete di fornitori e sub-fornitori a cui delegano gran parte del processo produttivo. Il processo di ricerca ed ideazione è poco presente perché le aziende si avvalgono di stilisti free-lance.

Le imprese che lavorano per conto di aziende con marchio proprio : sono specializzate in un processo specifico o fasi di lavorazione, creando unità produttive all'estero che eseguono le fasi di taglio e giuntatura e spediscono in Italia il semilavorato.

Le imprese che vendono sul mercato finale e che lavorano per conto di aziende con marchio proprio sono in grado di offrire a griffes specializzate in abbigliamento il know how necessario per produrre scarpe per cui il loro rapporto è strettamente collegato.

Le imprese miste sono imprese che vendono sul mercato finale e che lavorano per conto di aziende con marchio proprio

- Introduzione di nuove tecnologie

L'azienda riconosce l'utilità di acquisire nuove tecnologie ma riconosce che le proprie risorse umane non hanno le competenze necessarie riguardo al loro utilizzo.

- Crisi delle modalità di marketing e commercializzazione del prodotto

I compratori stranieri che volevano acquistare , per esempio, a Firenze la pelletteria di qualità , si sono avvalsi di buying office. Con la crisi dei mercati tradizionali e la scomparsa dei buying office , viene meno il marketing e la commercializzazione del prodotto locale.

- Caratteristiche dei processi di lavoro

I processi di lavoro della pelletteria sono tradizionalmente legati alla manualità e le innovazioni tecnologiche legate al processo produttivo

- Dinamiche dei fenomeni organizzativi

I modelli organizzativi del settore pelletteria si sono modificati nel tempo in funzione di molteplici fattori che possiamo sommariamente indicare come legati al variare delle esigenze del mercato in termini di accrescimento dei volumi produttivi e all' espansione nelle diverse aree geografiche.

- Il fenomeno "cinese"

Le micro-impresе con titolarità e manodopera di origine cinese stanno sempre più crescendo nel settore pelletteria

Secondo i dati reperiti alla Camera di Commercio dall'interrogazione del database Stock View (dati del 2°trimestre 2002) il 50% dei titolari d'impresa di pelletteria sono cinesi

Fine

Ringrazio i professori per la collaborazione e di ciò che ho potuto apprendere e imparare in questi anni. Grazie!!

